

# מועצה מקומית קצרין



דו"ח מבקר פנים מספר 1 לשנת 2023

## היערכות ומוכנות הרשות המקומית לחירום

21.05.23

המועצה המקומית קצרין

הביקורת הפנימית

דו"ח ביקורת בנושא:

## היערכות ומוכנות הרשות המקומית קצרין באירוע חירום- מלחמה

**מחלקות רלוונטיות:** בטחון, מטה, משא"ן- לוגיסטיקה,

דוברות, מוקד עירוני/ בטחון קהילתי, כינוך ורווחה

**דוח הביקורת נערך על ידי מבקרת הרשות רו"ח יעל  
אשל, בסיוע סטודנטים לביקורת :**

רמי הנו, M.B.A ת.ז. 02656478-1

עו"ד מורהף אבו סאלח ת.ז. 06604574-1

## תוכן עניינים

### מבוא:

- רקע ונתונים כלליים ..... 4-7
- מטרת הביקורת והיקפה ..... 8
- מתודולוגיה ודרך עריכת הביקורת ..... 9-10

### ממצאים:

- נושא 1- מרה"פ (מרכז הפעלה בשע"ח) / שולחן מרכזי ..... 11-12
- נושא 2- מטה החירום הרשותי ..... 13-15
- נושא 3- מחלקת ביטחון- שירותי חירום וועדת מל"ח רשותית ..... 16-18
- נושא 4- מקלטים ציבוריים ומרחבים מוגנים ..... 19-22
- נושא 5- צח"י (צוות חוסן יישובי) / מתנדבים ..... 23-25
- נושא 6- מערך לוגיסטי רשותי ומחסני החירום ..... 26-29
- נושא 7- מערך הדוברות ומידע לציבור ..... 30-32

ריכוז הממצאים: ..... 33-35

סיכום, מסקנות והמלצות: ..... 36-39

- נספחים והתייחסות מבוקרים ..... 40-44

- בשנים האחרונות הפך העורף האזרחי של מדינת ישראל למטרה מרכזית של פעילויות עוינות, וככזה עלול בכל תרחיש עתידי, לשמש יעד עיקרי לתקיפה ולפגיעה נרחבת ע"י טילים ואמצעי לחימה. ההנחה הינה שאירוע כזה עשוי להיות אירוע מתמשך (ולא רק אירוע של מספר ימים).
- במדינה ישראל בהתאם לחוק, לתקנות, לנהלים ולהנחיות לביצוע- הרשות המקומית הינה גורם מרכזי שאחראי על הובלת האירוע ומתן מענה לאוכלוסייה בשעת חירום. לרשות אחריות מרחיבה, על פי סמכות סטטוטורית, שמוענקת לה מעצם היותה הגורם השלטוני הכי קרוב לתושביה.
- הרשות המקומית נדרשת לשמור על רציפות תפקודית בשגרה וכך גם בחירום, ע"י המשך מתן שירותים חיוניים, דוגמת רמת בטחון סבירה לתושביה.
- על מנת להבטיח יכולתה ומוכנותה של הרשות במתן מענה גם בעת משבר, נדרשת הרשות לביצוע בשגרה בניה של מערכים להכנות לאימונים ותרגולים ברמת הכוח אדם, המשאבים, הציוד והמיגון. זאת במטרה, שבשעת קריאה, יהיה קל יותר להתארגן ולפעול באופן מהיר ויעיל בהתאם לצורך.
- **המשימות העיקריות של הרשות בשע"ח:**
  - \* שמירה על רציפות תפקודית בכל נושאי מל"ח (משק לשעת חירום) תוך מתן מענה לשירותים החיוניים
  - \* העברת מידע חיוני לתושבים
  - \* סיוע לארגוני החירום לפעול בגזרת הרשות
  - \* היערכות לפינוי וקליטת תושבים מחוסרי דיור שנפגעו באירוע במתקני קליטה ואספקת שירותים ומצרכים בסיסיים בהתאם
- **להלן עיקרי נתוני המועצה המקומית קצרין**
  - \* ראש המועצה מר דימי אפרצב (יו"ר), מנהל אגף ביטחון אבי לוגאסי (קב"ט)

\* מספר תושבים כ- 7,868 נכון לסוף דצמבר 2022

\* מדד סוציו-אקונומי: 5

\* מאפיינים ייחודיים: אוכלוסייה מגוונת ומורכבת מיוצאי קיבוצים ועיירות פיתוח, עולים חדשים, חילוניים ודתיים. יותר משליש מהם יוצאי ברית המועצות לשעבר

\* שטח שיפוט של המועצה: כ- 12,214 דונם

\* מספר בתי ספר: 4

#### ● **גבולות גזרה**

מצפון במרחק של כ 3.5 ק"מ פוגשים את חלקו הדרומי של עמק החולה- קדמת צבי וקיבוץ גדות. ממערב ראש פינה, ובמרחק של כ-10ק"מ מדרום מזרח שוכן המושב אניעים. מדרומה לקצרין נמצאת שמורת יער יהודיה. המועצה שוכנת בין כביש 91 מצפון לכביש 87 מדרום, כאשר חוצה אותה כביש 9088.

#### ● **גורמי עיקריים ברמה הלאומית שעוסקים בחירום:**

\* משרדי הממשלה השונים- מנחים את הרשות כאוטוריטה מקצועית בתחומים שונים כמקור סמכות ממשלתי להיערכות לחירום

\* פקע"ר (פיקוד העורף/צה"ל)- מקור סמכות ראשי לנושאי הג"א (הגנה אזרחית)

\* רח"ל (רשות חירום לאומית/משרד ביטחון)- מתווה בשגרה מדיניות ותוכניות מערכתיות לתכלול פעולות משרדי הממשלה (שלטון מרכזי) למול הרשויות (שלטון המקומי), על מנת לפעול בחירום בנושאי אחריותם.

\* המנהל לשירותי חירום במשרד הפנים- מסייע ומכוון בשגרה את פעילות הרשויות להיערכותן לחירום בתחום המוניציפלי. בחירום מפקח על ביצוע עבודתן של הרשויות, המתקשות במתן שירותים חיוניים לאזרח, ע"י הזרמת תקציבים.

#### ● **גורמי הביטחון שבגזרת המועצה**

\* מ"י: תחנת משטרה קצרין

\* כב"א: תחנת כיבוי אש קצרין

\* מד"א: תחנת מגן דויד אדום קצרין

\* צה"ל: מפקדת נפת גולן בפקע"ר (פיקוד העורף)

\* בתי חולים: בית חולים "זיו" בצפת

\* מתקנים אסטרטגים/מאוימים: אין

- בשנים האחרונות התגברה החשיבות במתן בטחון לתושבים וביתר שאת לאוכלוסיות הנזקקות, לנוכח האיומים שמצביעה עליהם מערכת הביטחון, כחלק מתרחישי ייחוס שונים ובפרט המחוז הצפוני
- צו השעה מכריח את הרשות לוודא, שאכן קיימת היערכות ורמת מוכנות גבוהה של הרשות, להתמודדות עם אירוע מלחמתי בגזרת היישוב, דוגמת ירי טילים על העורף
- מבקר המדינה לאחר מלחמת לבנון השנייה, הצביע בדו"ח מקיף שערך על פערים וליקויים במוכנות הרשויות בצפון לאירוע מלחמתי. המבקר המליץ לרשויות להכין את העורף ליום פקודה

#### ● המקורות המשפטיים והמנהליים לסמכויות ולתפקידים:

- \* צו המועצות המקומיות (סעיפים 40ב (א) ו (ב)) נקבע בהן, בין השאר, המועצה תבחר ועדה להכנת המשק לשעת חירום ולהפעלתו בשעם חירום (להלן - ועדת מל"ח)
- \* חוק לתיקון פקודות העירויות - סיוע הדדי בין רשויות מקומיות במצבי חירום - 2013
- החלטות ממשלה 1716 (6.7.86) ו 1080 (13.2.2000): בהן נקבע, בין השאר, כי בשע"ח "הרשות המקומית אחראית בתחום שיפוטה באמצעות ועדת מל"ח המקומית, לבצע את המשימות הדרושות להבטחת השירותים החיוניים לאוכלוסייה"
- \* "חוק שירות עבודה בשעת חירום" (התשכ"ז - 1967) מסדיר את עבודתם של עובדי "מפעלים חיוניים" שמגדיר את הרשות המקומית כ"פעל חיוני"

\* חוק הג"א (התשי"א – 1951)

\* הנחיות (קונטרסים) של משרדי ממשלה המנחים מקצועית את הכנת תיקי

החירום בנושאים עליהם הם מופקדים.

\* הנחיות פקע"ר (פיקוד העורף)

\* תזכיר חוק היערכות העורף לשעת חירום – 2011

**ברשות המקומית קצרין ההיערכות המקומית לחירום מרוכזת ע"י  
מנהל המחלקה לביטחון ושירותי חירום ברשות וקב"ט המועצה**

## מטרת הביקורת והיקפה

### מטרת הביקורת

מטרת הביקורת היא בדיקת היערכות ומוכנות הרשות המקומית קצרין לאירוע חירום- תרחיש מלחמה

### היקף הביקורת

הביקורת תקיף את כל שלבי היערכות לחירום בנושא אירוע מלחמתי בגזרה, לרבות היבטי הכשרה, הצטיידות, הקמה, הפעלה, אספקה ותחזוקה של מערכים תפקודיים רבים שנקבעו בנהלים, בחוקים ובהחלטות ממשלה במטרה לשמור על רציפות תפקודית על ידי מתן מענה לשירותים החיוניים לתושב.

#### הביקורת לא כללה :

- היערכות הרשות המקומית למצבי חירום אחרים דוגמת רעידות אדמה, אירוע משבר מים, או מוכנות הרשות לטיפול בהתפשטות מגפה בגזרתה
- אופן פעילותיהם (חלוקת סמכויות ותחומי אחריות) של הגופים הממלכתיים, שמופקדים על טיפול באוכלוסייה בשעת חירום: פיקוד העורף, משרד הפנים ומשרד הביטחון/ רח"ל (רשות חירום לאומית)

#### עזרים לביצוע הביקורת:

- דו"ח מבקר המדינה 2016 מוכנות מועצות מקומיות לחירום
- דו"ח מבקר המדינה 2007 מיגון ומקלוט ברשויות המקומיות בצפון
- דו"ח איגוד מבקרי הרשויות המקומיות – סוגיות בתפעול הרשות המקומית בשע"ח
- נהלים והנחיות להקמת צוותי חירום וחוסן יישובי (צח"י) - משרד העבודה
- הרווחה והשירותים החברתיים בישראל
- חוזר מנכ"ל משרד הפנים בנושא- אחסנה, אחזקה וטיפול בציוד פס"ח

## מתודולוגיה ודרך עריכת הביקורת

### תכנית הביקורת

הביקורת נערכה במחצית הראשונה של שנת 2023 ובדקה את היערכות ומוכנות הרשות המקומית קצרין לחירום והתמקדה בשנים 2020-2022. נבדקו הנושאים הבאים:

- ✓ מרכז ההפעלה הרשותי (מרה"פ) שמרכז את מטה הרשות בחירום
- ✓ קיום גוף מטה כגורם מתכלל ומוביל להיערכות הרשות לשעת חירום (שע"ח)
- ✓ קיום מנגנון לשליטה והקרה (שו"ב) על האוכלוסייה בשע"ח
- ✓ שיתופי פעולה בין גורמי החירום במתן מענה לצרכי הרשות (פקע"ר, משטרה, כב"א ומד"א)
- ✓ הטמעת נהלי החירום ברשות
- ✓ ניהול מערך מתנדבים על בסיס תושבים
- ✓ קיום מערך לוגיסטי והפעלתו לאספקת מצרכים חיוניים וחלוקתם
- ✓ מחלקת דוברות והעברת מידע לציבור בשע"ח
- ✓ מקלטים ציבוריים (פערי מיגון)
- ✓ סטטוס תרגילים בתחום משק לשעת חירום

### מתודולוגיה

הביקורת התבססה על תקני ביקורת מקובלים בביקורת פנימית לבחינת סדירות, יעילות, ואפקטיביות של הפעילות השוטפת המתנהלת בנושא החירום ובפרט באופן ההיערכות והמוכנות של הרשות המקומית, לתרחיש מלחמתי עם ירי טילים לעורף. עבודת הביקורת כללה:

- ✓ שיחות והתכתבויות עם הממונה על תחום החירום ברשות (קב"ט)
- ✓ סיור של צוות הביקורת, כולל מבקרת המועצה עם הקב"ט במתקני המועצה ומבני ציבור בגזרת הרשות - דוג' מרכז הפעלה, מחסני פס"ח, מקלטים ציבוריים ועוד

- ✓ שיחות עם מנהלי מחלקות ועובדי המועצה הרלוונטיים לתחום הנבדק
- ✓ Benchmarking של צוות הביקורת עם רשויות מקומיות של אבו סנאן (רמי) ומג'דל שמס (מורהאף)
- ✓ ניתוח מסמכים -

- פרוטוקולים פנימיים וסיכומי דיונים של ועדות מל"ח ב 3 השנים האחרונות (משק לשעת חירום)

- העתקים מיומן ההדרכות לצוותי סע"ר ולמתנדבים

- העתק תוכנית עבודה אגף הביטחון לשנת 2023

- עיון וניתוח החלטות מועצה ונהלים

- בחינת תשתית משפטית ותכנונית

- עיון בפרסומים שונים ובערוצים מגוונים שהרשות מפעילה

במהלך עבודת הביקורת נערכו פגישות עם כל הגורמים ברשות הקשורים לנושא הנבדק: קצין בטחון רשותי (קב"ט), גורם מטה מתכלל (מנכ"ל, רמ"ט, סגן ראש מועצה), מנהלי מחלקות ברשות כחברי ועדת מל"ח.

**הביקורת התבססה על בדיקות מדגמיות ואין הכרח שתחשוף כל ליקוי אם קיים. תגובת המבוקרים ובכללותם מנהל אגף הביטחון (קב"ט) שולבו בסעיפי הממצאים בדו"ח.**

**הביקורת מבקשת להודות על שיתוף הפעולה לקב"ט ואנשיו ולמנהלי המכלולים בכלל.**



- מרכז ההפעלה של המועצה המקומית קצרין (להלן - מרה"פ) הוא המקום שממנו פועל מטה החירום של הרשות ומתוכו היא מנהלת את ענייניה בעת חירום.
- מרכז ההפעלה מהווה מרכז שו"ב (שליטה ובקרה) לניהול במצב משברי/ חירום ולהפעלת צוותי צח"י (צוותי חוסן יישובי) וגורמי הסיוע הפנימיים והחיצוניים ביישוב בשלבי האירוע.
- מרכז ההפעלה הרשותי פועל בחירום במתכונת 24/7 בשתי משמרות כולל איוש מלא של כל המכלולים בחלוקה למספרי 1 ו 2 בכל מכלול. (מצ"ב שיבוץ כ"א במרכז הפעלה קצרין נכון לשנת 2023, **נספח-1**)
- גודלו של מרכז ההפעלה הרשותי בקצרין כ-100 מ"ר. המרכז כולל תאי שירותים ומקלחות, מתחם לשולחן העגול, חדרים לכל מכלול ומכלול במטה החירום הרשותי, אמצעים, אבזרים ועזרים המשמשים את בעלי התפקידים בחירום.

### חוק, נהלים והוראות חובה



- בשנת 2002 הוציא המנהל לרישוי שירותי חירום ותפקידים מיוחדים במשרד הפנים, מסמך שכותרתו "אפיון והנחיות לתכנון מוקדים ומרכזי הפעלה ברשויות המקומיות", הנחיות העוסקות, בין היתר, במיקומו ובגודלו הפיזי של מרכז ההפעלה, בחלוקה הפנימית למכלולים ובפונקציות שיפעלו בו בעת חירום.
- בהנחיות מרה"פ ובתיקי האב, נקבע, כי יש להקים את מרה"פ במבנה ממוגן או במקלט, שיאפשר למטה החירום לפעול גם בתנאי מלחמה בכל שעות היממה. כן הומלץ, שהמבנה יהיה חלק מבניין הרשות או צמוד לו ואם אינו חלק ממנו, לוודא שהמעבר אליו יהיה בשטח מוגן. בנוסף נדרש קיומם של אמצעי קשר ואמצעים ממוחשבים.

- יש לתכנן ולארגן את מרה"פ, כך שיכלול חדרים נפרדים לראש הרשות, למידע לציבור, למוקד, לכל אחד מהמכלולים, ליחידת הקישור לרשות המקומית (יקל"ר) של פיקוד העורף צה"ל ועוד.

## ממצאים



מבדיקת הביקורת בסיור שנעשה במרה"פ עולה:

נמצא, כי מיקומו של מרכז ההפעלה הרשותי בקצרון הינו בניגוד להנחיות המקצועיות שהוציא משרד הפנים- "מסמך הנחיות לתכנון מוקדים ומרכזי הפעלה" בהיבטים הבאים 1. אינו חלק מבניין המועצה, 2. ממוקם במבנה נפרד תת קרקעי במרחק של כ-100 מטרים מבניין הרשות, 3. המעבר/החיבור בין הבניינים אינו מוגן, חשוף וללא שילוט כמתבקש 4. לא קיים מעבר נגיש למרה"פ לבעלי צרכים מיוחדים מקרב משתמשיו.



התקבל קובץ הוראות ונהלים בנושא אחזקה ותפעול של מרכז ההפעלה, שמהווה תוכנית לניהול אחזקה שוטפת מלאה, מוסדרת ועדכנית.



בהתאם להנחיות תכנון וארגון מרכז הפעלה, מצאה הביקורת שמרה"פ קצרון מחולק לתאים נפרדים עבור כל מכלול, חדרים יעודיים, תאים לגורמי הביטחון והיקל"ר, וכן מתחם עבור השולחן המרכזי שמאובזרים בצידו, אמצעים, מחושב ועזרים לביצוע משימתם בחירום. מצ"ב תמונה של מרכז ההפעלה ביום הסיור





- המטה מהווה את מרכז הפעילות וניהול המצב על ידי צוות המטה
- מטרות המטה הינן:
  - לרכז את צוות החירום במהלך שלבי המשבר/החירום. לקיים באופן שוטף בצוות המטה המצומצם והמורחב איסוף מידע, יצירה של תמונת מצב, הערכות מצב וקבלת החלטות לגבי צורכי הסיוע לתושבי היישוב ולאוכלוסיות תל"מ במעגלי הפגיעות
  - לעשות שימוש ברמו"ת – רשת מידע ותמיכה לצורך יצירה של תמונת מצב על האוכלוסייה וצורכי הסיוע
  - לנהל את פעולות הסיוע באמצעות הצוותים הייעודיים של הצח"י וגורמים נוספים.
  - לקיים ממשקי תקשורת ותיאום פעילות עם בעלי תפקידים וגורמי סיוע בתוך היישוב, במועצה ואחרים
  - לתעד את כל הפעילות המבוצעת על ידי המטה והצוותים הייעודיים באמצעות עזרי מטה
  - להוות מוקד מידע לחירום לתושבי היישוב, למועצה ולגורמי חוץ.
  - לקיים ישיבות מטה עתיות לעדכונים, לתיאום, ליצירה של תמונת מצב והערכת מצב, להגדרת משימות ומעקב

### מטה החירום הרשותי מורכב מ 6 מכלולים:

- ❖ מכלול אוכלוסייה
- ❖ מכלול חינוך
- ❖ מכלול מידע לציבור
- ❖ מכלול הנדסה ותשתיות
- ❖ מכלול לוגיסטיקה ותפעול
- ❖ מכלול מינהל כללי

### חוק, נהלים והוראות חובה

- בשנת 2004 גיבשו מל"ח, פקע"ר, מרכז השלטון המקומי ומרכז המועצות האזוריות את המסגרת הנורמטיבית של תיקי אב להפעלה



**בעת חירום לעיריות ולמועצות מקומיות. בשנת 2008 הושלמה הכנתו של תיק אב רשותי.**

- **בתיק האב נקבע, בין היתר, כי הרשות המקומית תכין נוהלי חירום פנימיים למגוון "תרחישי ייחוס רשותיים", שבהם עלולה להיגרם פגיעה בהיקף נרחב, בתחומים האלה: נוהלי הפעלה למטה החירום של הרשות המקומית ולמרכז ההפעלה; נוהלי עבודת המכלולים; נוהלי עבודה לאגפים ולמחלקות שבתוך המכלולים; נוהלי עבודה לצוותי התערבות, התשתיות ולשכת המידע.**



### ממצאים

הביקורת בקשה לקבל ממנכ"לית המועצה כמי שמשמשת בחירום כראש מטה החירום הרשותי (רמ"ט) חומר כלהלן:

- ❖ סדרי הניהול והשליטה הפנימיים מול מכלולים החירום במטה כפי שעולה מהמסגרת הנורמטיבית של תיק אב רשותי להפעלה בחירום
- ❖ סיכום בכתב אחת לחודש לפגישות של הרמ"ט עם מנהלי המכלולים כמתבקש לפי נוהלי עבודה של בעלי התפקידים במטה החירום
- ❖ תוכנית מענה "לתרחיש הייחוס הרשותי" אשר נגזר מתמונת המודיעין של הצבא

הביקורת פנתה ובקשה לקבל ממנהלי המחלקות ברשות שמתוקף תפקידם בחירום, משמשים כמנהלי מכלולים במטה החירום את:



- ❖ כתבי מינוי בחירום
- ❖ הגדרה, סמכויות ותחומי אחריות בחירום
- ❖ שבצ"ק מכלול בחירום (מספר 1, מספר 2)
- ❖ העתק מהכשרות ייעודיות שעברו במכללה לאיתנות של רח"ל
- ❖ העתק מסיכום תרגולים שעבר המכלול בראשו הם עומדים

הביקורת מציינת שלא זכתה לשיתוף פעולה מצד אותם גורמים חרף פניות רבות אליהם, כולל לאחר התערבות קב"ט המועצה!



לפי ההגדרות בתיק האב הארצי להיערכות הרשות המקומית לחירום, חלק מייעודיה של המחלקה, הוא לרכז את הכנות הרשות לחירום, תוך מתן מענה בנושאים המקצועיים בתחום זה. זאת לצד ההכנות להפעלת מערך החירום ברשות, בשיתוף פעולה עם כלל גורמי החירום בגזרת היישוב.

#### עיקרי תפקידה של המחלקה ברשות:

- הובלת היערכות הרשות המקומית לחירום וריכוז ועדת המל"ח רשותית
- קישור, תיאום וריכוז מערך משק לשעת חירום (מל"ח), לרבות תיאום מענה לכל צורכי הרשות, להבטחת רציפות תפקודית בחירום מול משרדי הממשלה
- תיאום וריכוז מערך ההתגוננות האזרחית ברשות המקומית
- הכנת הרשות המקומית לשע"ח- אימונים, נהלים, כ"א, הכשרה ותרגול
- קיום קשר שוטף מול רח"ל ופקע"ר בהיבטי מוכנות והתכוננות לחירום
- הכנת תוכניות עבודה ואפיון צורכי חירום ברשות בהתאמה לתקציב הרשות
- הכנת מרכז ההפעלה והחפ"ק (חולית פיקוד קדמית) ווידוא כשירותם לחירום
- קישור, תיאום וריכוז תחום פס"ח (פינוי, סעד וחללים)
- טיפול ותחזוקת מחסני חירום והציוד לחירום
- אחריות לטיפול במקלטים הציבוריים

מצ"ב (נספח-2) תרשים מבנה ארגוני ועדת מל"ח

מצ"ב (נספח-3) תרשים מכלול מבצעים וביטחון (מחלקת ביטחון)

#### חוק, נהלים והוראות חובה



- ❖ בפקודת העיריות סעיף 149 א' נקבע, כי "המועצה תבחר ועדה להכנת המשק לשעת חירום ולהפעלתו בשעת חירום" (ועדת חובה).
- ❖ בסעיף 248 א' לפקודה נקבע, כי "העירייה תעשה את כל הדרוש להכנתו של המשק לשעת חירום ולהפעלתו אותו זמן, למעט גיוסם של כוח אדם וציוד אשר חל עליהם חיקוק אחר, הכל בכפוף להוראות השר הממונה על הפעולות בתחום הנוגע בדבר ובהתאם לתוכנית שאישרה הממשלה או מי שהסמיכה לכך."

❖ בהחלטת ממשלה מס' 1716 (מיולי 1986) נקבע, כי הרשות המקומית אחראית בתחום שיפוטה, באמצעות ועדת מל"ח המקומית, לביצוע המשימות הדרושות להבטחת ההספקה והשירותים החיוניים לאוכלוסייה, לטיפול באוכלוסייה ולמתן שירותי סעד ופינוי

## ממצאים



הביקורת בדקה את **תוכנית העבודה לשנת 2023 של מחלקת הביטחון**, מהביקורת עולה: בבחינת המופעים בתוכנית העבודה לצד בדיקה מול הקב"ט- עולה כי אין התייחסות ואזכור לנושאים משנה שעברה שטרם טופלו וכן לפערים שצוינו שיש להשלימן!



נמצא, כי בניגוד להוראות פקודת העיריות והמועצות המקומיות, הקובעות חובת התכנסות ועדת מל"ח וועדת הביטחון אחת ל 3 חודשים (פעם ברבעון), וועדת מל"ח וועדת ביטחון התכנסו בשנת 2022 – **פעמיים בלבד**- בתאריכים 06.2022, זאת ועוד, ועדת מל"ח התכנסה בשנת 2021- פעמיים בלבד- בתאריכים 21.01.2021, 14.03.2021 - **בחציון השני לא הייתה כלל ישיבה**





❖ בהתאם לחוק ההתגוננות האזרחית התשי"א - 1951 (להלן: "חוק הג"א):

- "מקלט" פירושו מבנה או מקום אחר שהותקן לשמש מקלט; ו "מקלט ציבורי" פירושו מקלט שלא נועד לבית מסוים או למפעל מסוים
- "רשות מוסמכת" (הג"א) רשאית להורות לכל רשות מקומית, להתקין מקלטים ציבוריים ולהחזיקם במצב המאפשר את השימוש בהם בכל עת שיהיה בכך צורך
- לא יעשה אדם שימוש במקלט למטרה אחרת מאשר, לחסות בו בשעת התקפה, אלא עפ"י רישיון מאת הרשות המוסמכת
- שר הביטחון רשאי להורות בתקנות ("תקנות ציוד") כי- מקלטים יציודו בציוד שיפורט בתקנות; שיותקן שילוט מתאים המפנה אל הכניסה למקלט, בצורה ובמקום שיפורט בתקנות; החייב בקיום התקנות יחזיק את הציוד ואת השילוט במצב תקין; הרשות המקומית חייבת בביצוען של תקנות הציוד במקלט ציבורי

❖ במועצה מקומית קצרין ישנם 60 מקלטים ציבוריים, 18 מקלטי מוס"ח, 15 מקלטי גנים (מצ"ב **נספח-4** רשימה חלקית שהתקבלה למקלטים)

### חוק, נהלים והוראות חובה



בהתאם לתקנות ההתגוננות האזרחית (השתתפות רשויות מקומיות) התשט"ז-1955 (בין השאר):

- היו ברשות מקומית ציוד או מתקנים המשמשים, או נועדו לשמש, לצורך התגוננות אזרחית, חייבת הרשות המקומית לשמור על שלמות הציוד או המתקן ולהחזיקם במצב תקין ובאופן שיש בו כדי למנוע נזק לאדם או לרכוש
- לתקן על חשבונה כל קלקול או נזק בציוד או במתקן

### מקלטים בשימוש דו-תכליתי

לפי ההנחיות לתחזוקת מקלטים שמוציא פיקוד העורף לצד פרסומים נוספים של רח"ל:

❖ פקע"ר מעודד שימוש דו-תכליתי במקלטים, במטרה לשפר את תחזוקת המקלט.

❖ לקבלת אישור לשימוש במקלט ציבורי, יש צורך באישור מראש הרשות המקומית ושל פקע"ר.

❖ בשעת רגיעה מותר להשתמש במקלט למטרות כמו (בין השאר):  
תרבות,

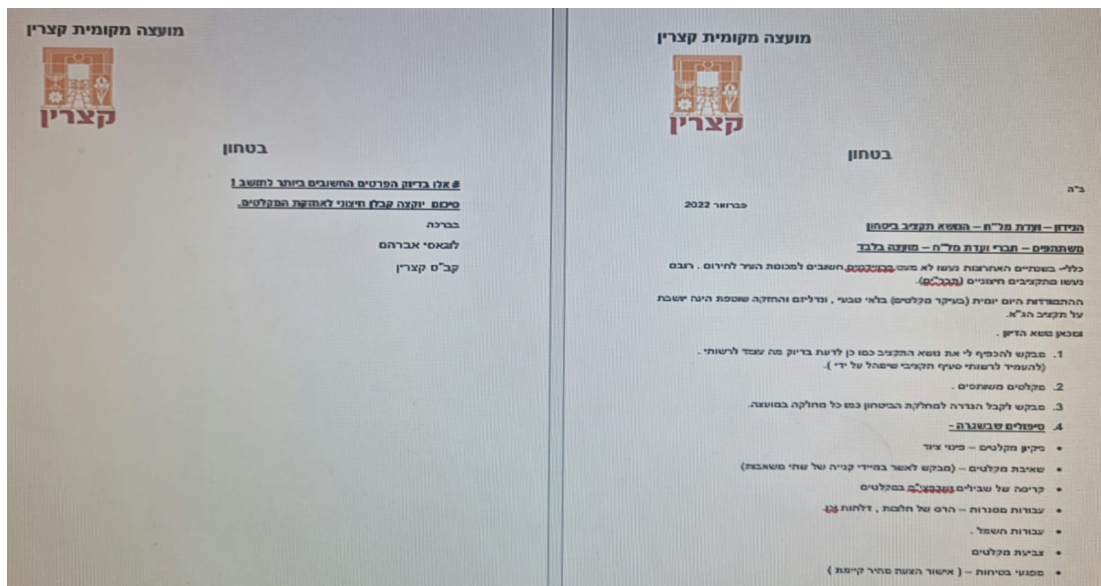
תפילה, פעילות ספורטיבית, מועדון, חדר קריאה ועיון.

## ממצאים



צוות הביקורת פנה לקב"ט לקבל עותק מחוזה ההתקשרות מול קבלן האחזקה של המקלטים וכן דו"חות ביצוע על עבודות שבוצעו בשנתיים האחרונות, אך עד מועד סיום הביקורת, לא נתקבלו מסמכים. ❌

הביקורת ביקשה לקבל מפרוטוקול ועדת מל"ח, אשר התכנסה לדון בעדכון תקציבי קבלן המקלטים לשנת 2023. לביקורת הועבר רק סיכום ועדת מל"ח לשנת 2022. ❌



מבדיקת הביקורת את אתר האינטרנט של המועצה, עולה כי רשימת המקלטים הציבוריים אינה מוצגת לתושבים. יש חשיבות רבה במתן מידע חיוני לשעת חירום, שמוצג בדרך כלל בצורה ברורה ושניתן להגיע אליו בחיפוש פשוט באתר הרשות. ❌



צוות הביקורת ערך סיור ב 10 מקלטים יחד עם הקב"ט וקבלן האחזקה של המקלטים והתרשם מרמת הניקיון, תקינות תשתיות החשמל והמים, הצטיידות באמצעים וסימון דרכי גישה ושילוט לשעת חירום.

להלן תמונות מהסיור



צוות הביקורת ערך בדיקה, מול גורמי פקע"ר ונמסר כי, כחלק ממחזוריות סקרי המיגון של המקלטים ברשויות במחוז הצפוני אחת ל 3 שנים, **נמצא כי דו"ח המצביע על ליקויים בסקר מיגון למקלטים** האחרון שבוצע, **טרם טופלו בקשות הרשות** בדבר הקצאת חלק מתקציב הג"א (הגנה אזרחית) הרשותי השנתי לטובת תיקון משיבות מושבתות באותם מקלטים!



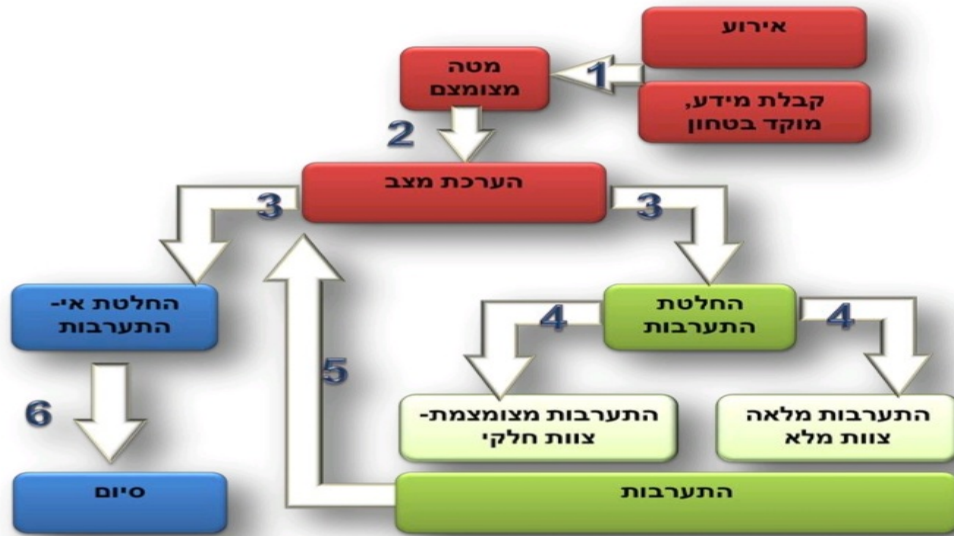
- מדינת ישראל מתמודדת מאז הקמתה עם מגוון של מצבי משבר, שמהם עלה צורך במתנדבים. צורך זה נענה בנכונות של הקהילה לסייע, מתוך תחושת סולידריות והתגייסות לתמוך באלו שנפגעו ממצב החירום. מגמה זו בלטה שבעתיים ביישובים כפריים, שבהם להיכרות ההדדית בין חברי היישוב, לקשרי הגומלין ולרשתות החברתיות יש חשיבות רבה.
- לפני יותר מעשרים שנה, יזמו אחדות מהמועצות האזוריות הקמה של צוות חירום וחוסן יישובי – צח"י, אשר נועד לתת מענה קהילתי במצבי חירום לאוכלוסיית היישוב בכלל ולתושבים שנפגעו בפרט.
- מודל צח"י נבנה והוקם, במגמה להכשיר צוות התערבות יישובי המבוסס על פעילים קהילתיים, המסוגל בשע"ח לקבל אחריות ויוזמה לנהל בצורה מיטבית את הגשת הסיוע המיידי ביישוב, תוך הפעלת גורמי סיוע פנימיים וחיצוניים.
- העיקרון הערכי שמנחה את מודל צח"י, הוא עקרון "הערבות ההדדית"
- הניסיון מלמד, כי ביישובים שבהם הייתה היערכות מוקדמת למצבי חירום, היא תרמה רבות לפיתוח של משאבי התמודדות, ליכולת הטיפול במצבי משבר, לחוסנם האישי והקהילתי של התושבים ולכושר עמידתם. (ולראייה הערך המוסף שהביאו איתם המתנדבים בתקופת הקורונה)



**נוהל הפעלת הצח"י**

**תרשים הפעלה**

- א. מידע על אירוע חירום עשוי להגיע ממקורות שונים : דרך המועצה האזורית, בעלי תפקידים, אנשי הצח"י, תושבים ביישוב, אמצעי התקשורת או כל דרך אחרת
- ב. מידע על אירוע יימסר באופן מיידי ליו"ר הצח"י, לרבש"צ ולקב"ט המועצה.
- ג. יו"ר הצח"י יקיים התייעצות עם המטה המצומצם- ראש צוות הבטחון וראש צוות קהילה ורווחה. (שלב 1 בתרשים)



- ד. המטה המצומצם יאמת את המידע הקיים, יקיים הערכת מצב מהירה (שלב 2 בתרשים), ויחליט אם המצב או האירוע מחייב התערבות (שלב 3 בתרשים)
- ה. במקרה של החלטה על התערבות – יחליט המטה המצומצם על הקף ההתערבות :
  - i. התערבות מצומצמת- על פי צרכי המצב או האירוע- משמעותה הפעלת חלק מועדות הצח"י הרלבנטיות.
  - ii. התערבות מלאה- הפעלת כל ועדות הצח"י, (שלב 4 בתרשים).

**תרשים מטה הצח"י**





הביקורת לא הצליחה לקבל תשובה, מי האחראי על המתנדבים. בתחילה הופניתה הביקורת לאחד העובדים במתנ"ס, אך התברר שאינו קשור לנושא. אותו גורם הפנה את המבקרים לעובדת סוציאלית במחלקת רווחה, שנוסף על תפקידה הפורמלי, היא מרכזת תחום המתנדבים ברשות- הביקורת העבירה אליה פניה לקבלת מסמכים אודות:

- רשימת בעלי תפקידים ומספרי טלפון של צח"י קצרים- יו"ר צח"י, ראשי צוותי ייעודיים
- נהלי קריאה/אזעקה, תקשורת וקשר עם הגורמים הנ"ל
- רשימת חלוקה של צוותי צח"י לפי רובעים/ שכונות
- תוכניות כוננות, אבטחה וביטחון ביישוב

**עד סיום הביקורת, לא נתקבל מענה ולא הוצגו המסמכים**

## 6. מערך לוגיסטי רשותי ומחסיני חירום

כללי



### מערך לוגיסטי

- ייעודו של צוות לוגיסטיקה, הוא יצירת מעטפת לוגיסטית מקצועית, כמענה לצרכים חיוניים של התושבים, בתחומים של אספקת מים, מזון, חשמל, תקשורת, תחבורה, ציוד מכני ועוד בהתאם למאפייני המצב.
- מתן סיוע לוגיסטי לפעילות ולצורכי הצוותים הייעודיים של צח"י. תיאום, ריכוז והפעלת משאבים ואמצעים לוגיסטיים, ספקים, בעלי מקצוע ומצרכים חיוניים בשיתוף המועצה וגורמים אחרים במרחב.
- אחריות לאומדן נזקים ותיאום פעילות לתיקון הנזקים, באמצעות גורמי פנים וחוץ בשלבי המענה המשלים והשיקום.

## מחסני חירום

- בשנת 2014 עדכן משרד הפנים, באמצעות פס"ח את הנוהל בעניין אחסנת הציוד במחסני החירום שברשויות המקומיות (להלן – נוהל מחסני חירום)
- בנוהל פורטו סוגי הציוד והאביזרים, שיש לשמור במחסן החירום ואשר הרשות המקומית עשויה להשתמש בהם גם באירועי שרפות ומפגעי מזג אויר חריגים דוגמת: ערכות עזרה ראשונה, מיטות, מזרנים, שמיכות, תאורת חירום, ערכות ביטוח וכ'.
- מחסן חירום נדרש להכיל ציוד המיועד למלחמה ולמצבי חירום ובכלל זה ציוד ליחידות פיקוד העורף, פס"ח ולמשק לשעת חירום (מל"ח)
- עוד נקבע בנוהל, כי האחריות לניהול הציוד הנדרש לקליטת מפונים ולטיפול בחללים בשעת חירום, לתחזוקתו ולטיפול בו היא על הרשות המקומית. משרד הפנים, באמצעות ממוני פס"ח מחוזיים, מבצע ברשויות ביקורות כשירות וכוננות פס"ח.

## חוק, נהלים והוראות חובה



תקנות העיריות והמועצות המקומיות (הסדר רכישות, ניהול מחסנים, רישום וניהול טובין) התשנ"ח 1998 (להלן: "תקנות העיריות והמועצות") מסדירות את אופן ניהול מחסני החירום ברשות. תקנות העיריות והמועצות קובעות בפרק ד' את ההוראות הבאות:

- ❖ "מנהל המחסן יציין, ליד מקום אחסונו של כל פריט במלאי, את מספרו הקטלגי ואת תיאורו כאמור בתקנה 16". (סעיף 17)
- ❖ "טובין יאוחסנו במחסן לפי תעודת כניסה, כאמור בתקנה 20 בלבד" (סעיף 18). לניהול תעודת כניסה קיימת השפעה על עדכון המלאי הקיים.
- ❖ נוהל מס' 27 של משרד הפנים מאוקטובר 2014 שכותרתו "אחסנה, אחזקה וטיפול בציוד במחסני חירום שברשות מקומית", עוסק באופן האחסנה, האחזקה והטיפול הנדרש בציוד לקליטת מפונים ולטיפול בחללים בשעת חירום (להלן: "נוהל מחסני חירום").

## ממצאים



הביקורת ערכה מספר סיורים במחסני החירום של הרשות ובשטחי כינוס של גורמי החירום לשע"ח, על מנת לעמוד מקרוב ולבחון את האתגרים הלוגיסטיים איתם מתמודדת הרשות. מצ"ב תמונות:





### **הביקורת בדקה מספר נושאים בתחום, ולהלן עיקרי ממצאיה:**

הביקורת בדקה את עגלות החפ"ק והציוד הנלווה. נמצא כי העגלות מצוידות בכל הנדרש לפי ההנחיות בתיק האב. הן עוברות מבחן רישוי שנתי ובבדיקת הביקורת נמצא כי הרישיון בתוקף.



בכל עגלה נמצא גנרטור ובמחסן נמצאים עוד 3 גנרטורים. כל הגנרטורים נבדקים 4 פעמים בשנה, והביקורת מצאה תיעוד לבדיקות האחרונות שבוצעו אצל הקב"ט.



מבדיקת צוות הביקורת אחד ממחסני החירום ברשות שנמצא באזור התעשייה בתאריך 28.02.2023, נצפה מחסן חירום מלוכלך. הביקורת העירה לקב"ט הרשות בנוכחות מבקרת המועצה על אופן הטיפול והאחזקה שמשקפים ממה שרואה בשטח- רמת ניקיון רדודה, היעדר איטום בתקרת המחסן שגורמת לדליפות מים פנים המחסן, ציוד לא נקי ולא מסודר, היעדר תיעוד למלאי החירום הקיימים ועוד!  
(ניתן להתרשם מרמת הניקיון והלכלוך הקיים מהתמונות המצורפות לעיל)



לאחר אותו ביקור, קב"ט המועצה הבטיח שבביקור החוזר לצוות הביקורת, פני הדברים יראו אחרת. ואכן, בסיוור חוזר שצוות הביקורת בצע בתאריך 31.05.2023. **הביקורת מציינת לחיוב** את ההיענות שזכתה לו מצד קב"ט המועצה



(מצ"ב התייחסותו של קב"ט המועצה בסוף הדו"ח)

#### ייעוד תחום הדוברות

- ריכוז כל פעולות הדוברות ברשות עם גורמי התקשורת הפנים והחוץ רשותית, באישור ובתיאום עם יו"ר צח"י ועם דוברות המועצה
- מעקב אחר המידע וההסברה בכלי התקשורת הארציים והאזוריים במהלך אירוע/חירום, ניתוח משמעויות והכנת דרכי תגובה בתקשורת
- סיוע לעיתונאים במילוי תפקידם, במגמה לשדר ולהציג באמצעותם חוסן יישובי, התמודדות, סולידריות ושליטה

#### ייעוד מערך מידע לציבור

- טיפול, ריכוז, הכנה והפצה של מידע חיוני, הנחיות והסברה לציבור שברשות באופן מהימן, מדויק ואחראי באמצעי תקשורת מגוונים, נגישים ומותאמים לאוכלוסיית היעד
- איתור צרכים ופערי מידע בקרב התושבים ומתן מענים תקשורתיים לפערים על ידי צוות צח"י
- הפעלת רמו"ת- רשת מידע ותמיכה, ריכוז המידע מהרכזים וסיוע למטה בריכוז מידע מהציבור ובבנייה של תמונת מצב על האוכלוסייה

### חוק, נהלים והוראות חובה



- ❖ המוקד העירוני בשע"ח מבוסס על המוקד הקיים בשגרה (106) המורחב טכנית ע"י הגדלת מספר המגויסים וע"י צירוף אנשי מקצוע בתחומים שונים.
- ❖ המוקד פועל בתיאום מרבי עם מערך ההסברה של הרשות, כדי למנוע סתירות מצד אחד ולהקל את העומס בפניות מצד שני.
- ❖ בעת עיבוי והרחבת שירותי המוקד, יש לקחת בחשבון את סוגיות דוברי השפות ו/או התאמות נוספות הנדרשות בהתאם למאפייני הרשות.
- ❖ מומלץ שהמוקד ימוקם במבנה ממוגן.

**בעת אירוע, צפוי מצד אחד עומס פניות רב, ומצד שני המידע הקיים ברשות יהיה מועט ולעיתים לא יגיע ממקורות מוסמכים. לכן, יש להקפיד רק על מסירת מידע חיוני, שמקורו במשטרת ישראל / צה"ל / פיקוד העורף, או גורם מוסמך אחר.**

## ממצאים



**הביקורת בדקה עץ מבנה ותיק מנהל מכלול מידע לציבור (דובר הרשות), ומציינת לחיוב כי קיימים הממצאים הנ"ל: (מצ"ב עץ מבנה למכלול)**



1. קיים נוהל הפעלה למכלול בדבר הכנת מידע והסברה לתושבים ומשולבים בתיק החירום (נוהל העברת מידע "נצור") – יצירת קשר לקבלת מידע והנחיות ראשוניות בהתאם לסוג האירוע מגורמי החירום השונים
2. קיימים ממשקי עבודה כתובים בדבר קשרי תיאום והפצת מידע חיוני לתושבים, בין מכלול מידע לדובר המועצה
3. קיימת רשימת מומחים ובעלי תפקידים מתחום העיתונות וההסברה שמופעלים בהתנדבות בשעת חירום (חלק מצח"י)
4. קיימת רשימת טלפונים של גורמי מידע והסברה במעגלים של ישובים מסביב לקצרים (כולל מועצות מקומיות ואזוריות), שמכלול מידע לציבור מעדכן וניזון מהם במידע חיוני ברמה אזורית וארצית דוגמת כלי תקשורת ועיתונאים שמסקרים את האזור הצפוני ומוקדי מידע בשגרה וגם בחירום.
5. הביקורת בדקה ומצאה שישנו סנכרון במידע היוצא כהודעות הן בשגרה והן בחירום (לראייה בתקופת הקורונה) דרך המוקד לתושבים בכמה ערוצי תקשורת שהרשות המקומית מפעילה דוגמת- מסרונים, וואטסאפ, פייסבוק, דוא"ל, כריזה טוויטר וכדומה לאחר קבלת אישור מהדובר, קב"ט ויו"ר צח"י יישובי.

## עץ מבנה מכלול מידע לציבור:

### עץ מבנה מכלול דוברות ומידע לציבור



דוברות  
ומידע לציבור  
דוברת – סגנית דוברת



מוקד  
צוות מוקד



## ריכוז הממצאים:

### מרה"פ/ שולחן עגול



- כאמור מרכז ההפעלה הרשותי בקצרין אינו חלק מבניין המועצה, ממוקם במבנה נפרד תת קרקעי במרחק של כ-200 מטרים מבניין הרשות והמעבר אליו אינו מוגן, חשוף וללא שילוט כמתבקש. כמו כן, לא קיים מעבר נגיש למרה"פ לבעלי צרכים מיוחדים.

### מטה חירום רשותי



- הביקורת מציינת, שלא זכתה לשיתוף פעולה בנושאים רבים שבתחום אחריות המטה לניהול וארגון נושא החירום הרשותי, כפי שהובאו במסמך הפנייה אליהם. זאת, גם לאחר פניות רבות במשך כ-5 חודשים של הביקורת ושל הקב"ט.

### מחלקת ביטחון וועדת מל"ח



- מבדיקת ת"ע לשנת 2023 של מחלקת הביטחון, עולה: בבחינת המופעים בתוכנית העבודה לצד בדיקה מול הקב"ט- רואים שאין התייחסות ואזכור לנושאים משנה שעברה שטרם טופלו וכן לפערים שצוינו שיש להשלימן.
- בניגוד להוראות פקודת העיריות והמועצות המקומיות בנושא התכנסות ועדת מל"ח וועדת הביטחון אחת ל-3 חודשים (פעם ברבעון), הביקורת מעירה על היעדר התכנסותה של הועדה באופן סדיר וקבוע.

### מקלטים ציבוריים ומרחבים מוגנים



- מבדיקת הביקורת אתר הרשות המקומית, עולה כי רשימת המקלטים הציבוריים אינה מוצגת לתושבים באתר המועצה

### לוגיסטיקה ומחסני חירום



**הביקורת בדקה מספר נושאים בתחום, ולהלן עיקרי ממצאיה:**

- הביקורת בדקה את עגלות החפ"ק והציוד הנלווה- נמצא כי העגלות מצוידות בכל הנדרש לפי ההנחיות בתיק האב. הן עוברות מבחן רישוי שנתי, ובבדיקת הביקורת נמצא כי הרישיון בתוקף.
- **מחסני חירום**- הביקורת העירה לקב"ט הרשות בנוכחות מבקרת המועצה על אופן הטיפול והאחזקה שמשקפים ממה שרואה בשטח. ביקור חוזר לצוות הביקורת, פני הדברים נראו אחרת. **הביקורת מציינת לחיוב** את ההיענות שזכתה לו מצד קב"ט המועצה
- נמצא כי היקף הציוד במחסני הרשות קצרין נותן מענה לדרישות רשות פס"ח.

## דוברות ומידע לציבור



### הביקורת בדקה ומצאה לחיוב כי קיימים הממצאים הנ"ל:

1. קיים נוהל הפעלה למכלול בדבר הכנת מידע והסברה לתושבים ומשולבים בתיק החירום (נוהל העברת מידע "נצור").
2. קיימים ממשקי עבודה כתובים בדבר קשרי תיאום והפצת מידע חיוני לתושבים, בין מכלול מידע לדובר המועצה.
3. קיימת רשימת מומחים ובעלי תפקידים מתחום העיתונות וההסברה שמופעלים בהתנדבות בשעת חירום (חלק מצח"י)
4. קיימת רשימת טלפונים של גורמי מידע והסברה במעגלים של ישובים מסביב לקצרין (כולל מועצות מקומיות ואזוריות).
5. ישנו סנכרון במידע היוצא כהודעות הן בשגרה והן בחירום (לראייה בתקופת הקורונה) דרך המוקד לתושבים בכמה ערוצי תקשורת שהרשות המקומית מפעילה.

## סיכום, מסקנות והמלצות

הרשות המקומית קצרין הינה הגורם המרכזי בטיפול באירועי חירום בגזרתה. על הרשות להגיע לרמת מוכנות גבוהה ע"י ביצוע בשגרה של ההכנות המתאימות להיערכות לחירום וככל שההכנה תהיה טובה יותר, כך יקל עליה להתארגן ולפעול באופן מהיר ויעיל יותר בעת הצורך.

## מרה"פ / שולחן עגול

### מסקנות:

מרה"פ של הרשות המקומית קצרין נמצא במצב מוכנות טובה מאוד, זאת לצד היעדר מוגנות בשע"ח למעבר בין בניין המועצה לכניסה למרה"פ ולחוסר שילוט והכוונה למקום.

### המלצות:

לדעת הביקורת יש להיערך באופן מיידי, בסיוע מהנדסת המועצה ובשת"פ עם כלל גורמי הרשות הרלוונטיים ובדגש על גזברות המועצה (הצד המימוני של רכש אלמנטים מבטון /מגוניות), באפיון הצורך החיוני וכתובת תוכנית פעולה מקושרת תקציב למיגון המעבר בין בניין המועצה למרכז ההפעלה. (ניתן לבקש תקצוב ממשרד הפנים, כחלק מתקציב הג"א השנתי)



## מטה חירום רשותי

### מסקנות:

המועצה אינה מכירה בחשיבות הנושא. רמ"ט הרשות אינה מקיימת אחר נוהלי קיום פגישות עבודה כנדרש.

### המלצות:

על מנת לשמור על רמת כשירות הולמת של מטה החירום ברשות, על כלל מכלוליו השונים בחירום, יש לפעול במידי לכינוס מטה החירום ברשות, לקבל תמונת מצב עדכנית לאור האתגרים הצפויים ולהדגיש את חשיבות קיום נוהל עבודה, כולל סיכום כתוב של הפעילות.



## מחלקת ביטחון וועדת מל"ח

### מסקנות:

המועצה אינה מקיימת ישיבות סדירות בתדירות הנדרשת, על אף היותן של ועדת הביטחון ומל"ח ועדות חובה. בנוסף, בתוכנית העבודה, אין התייחסות לאופן הטיפול בליקויים שעלו בביקורות קודמות.

### המלצות:

הביקורת סבורה, כי על מנת לשמור על רמת כשירות הולמת של מטה החירום ברשות על מכלוליו השונים, ויש לפעול באופן מיידי לרענון הנהלים וחיידוד ההנחיות בנושא. על קב"ט הרשות לעדכן את תוכנית העבודה של מחלקת הביטחון לשנת 2023. מומלץ, כי העדכון יידון בוועדת מל"ח הקרובה, ובה יוצגו גם דרכי פעולה להתמודדות עם הליקויים משנה שעברה.



## מקלטים ציבוריים ומרחבים מוגנים

### מסקנות:

הביקורת מעירה שעל קבלן האחזקה של המקלטים להגיש אחת לתקופה כפי שנקבע בחוזה ההתקשרות עימו, דו"ח ביצוע בהתאם לתוכנית העבודה השנתית שאושרה ע"י הקב"ט ובהתאם לתקציב המאושר להפעלתו. כל זה לצד היעדר פרסום רשימות המקלטים לציבור באתר המועצה.

### המלצות:

על הרשות לפרסם באופן מיידי באתר המועצה, את רשימת המקלטים הציבוריים בחלוקה לפי רובעים, כולל פרטי אנשי הקשר האחראים עם מספרי הטלפון שלהם.



## צח"י

### מסקנות:

הנושא אינו מנוהל כראוי.

### המלצות:

לדעת הביקורת יש לזמן לישיבת מועצה בהובלת ראש הרשות את כלל המעורבים בנושא (הן מצד עובדי הרשות והן מקרב חברי המועצה המשתתפים בצוותי צח"י), לשקף את תמונת המצב של הצוותים, לשתף במשמעויות של חוסר תפקוד צוותי החוסן היישוביים בעת חירום, ולבסוף לרענן את ההנחיות ולהתחיל לפעול ע"פ תוכנית סדורה, כולל הנחיות לביצוע, על מנת להחזיר את הצח"י לכשירות תפקודית.



## לוגיסטיקה ומחסני חירום

### מסקנות:

יש נכונות מצד גורמי הרשות המעורבים, לפעול ולשפר את מצב המחסנים וציוד הלוגיסטי לשעת חירום.



### המלצות:

יש לשמר את המצב הנוכחי של רמת הניקיון והסדר, כפי שנעשה לקראת הביקורת החוזרת של צוות הביקורת בשטח. יש לפעול, למצוא פתרונות מיגון לציוד המכני והחשמלי, שנמצא ברחבת הכניסה למחסן. בעת אירוע מלחמתי של ירי טילים, ציוד זה חשוף לפגיעה ישירה ולנזק כפול- פעם ראשונה מהווה ציוד שיכול להתפוצץ כתוצאה מפגיעה ישירה ולגרום לנזק גדול יותר, ופעם השנייה עת שיפגע, יפגע ברציפות התפקודית של צוותי החירום והלוגיסטיקה בשטח, כאמצעי חיוני אתו הם עובדים.

## דוברות ומידע לציבור

### מסקנות:

מכלול מידע לציבור, המוקד הרשותי ודוברות המועצה מתפקדים בצורה ראויה להערכה, בהתאם לתוכנית עבודה, לנהלי עבודה ובשת"פ עם כלל הגורמים דרך פלטפורמות רשותיות, הן בשגרה והן בחירום.



### המלצות:

הביקורת מציינת לחיוב, את התנהלות מכלול מידע לציבור, ומציעה לקבוע מדי תקופה נוהל להתעדכנות בהנחיות החדשות, דרך לומדה שניתן להפעיל בפלאפון האישי.

**בבחינת ממצאי הביקורת כפי שהובאו ע"י צוות הביקורת, עולה תמונת מצב של**

מוכנות רשות מקומית- **טעונה שיפור** של המערך העירוני לשעת חירום.

הביקורת ממליצה להנהלת המועצה, לקב"ט המועצה, בשיתוף עם גורמי הביטחון, לכתוב תכנית אסטרטגית לישוב הכוללת: חזון, מטרות אופרטיביות, מדדי הצלחה, ניצול תקציבי בצורה מיטבית תוך שימוש בכלל המשאבים העומדים לרשותה, הכנת תוכניות מגירה לחירום ולפיתוח פרויקטים, המאפשרת הגשה מהירה בהתאם לפרסומים, קולות קוראים וגיוס משאבים.

נספח-1:

שיבוץ כ"א במרכז הפעלה – 2023

| מכלול/כ"א             | תפקיד            | משמרת א'        | משמרת ב'        |
|-----------------------|------------------|-----------------|-----------------|
| חמ"ל מרכזי            | יו"ר /רמ"ט       | דימי אפרצב      | לילך גבע        |
|                       | ע.רמ"ט           | גילי פורת       | יאנה רייכמן     |
|                       | מס רכוש          | מאור אוחנה      | ורוניקה שוורצמן |
|                       | מרכז הועדה/ קב"ט | לוגאסי אברהם    | אבישי כהן       |
|                       | כוח אדם          | ליבנת מור       | לי פורת         |
|                       | כוח אדם          | רחל שוהם לוגאסי | שירן צרויה      |
| מכלול מידע לציבור     | מנהל מכלול       | קרן אהרון       | הדס איתן        |
|                       | מנהל מוקד עירוני | זהבית אברויה    | הדס איתן        |
|                       | סגן מנהל מוקד    | מעין רוט        | אביחי כהן       |
|                       | מוקדן            | נילי מורן       | רון מישייב      |
|                       | דובר רוסיית      | ליסנקו יבגניה   | ליעם מישייב     |
|                       | דובר ספרדית      | צ'רלי צרויה     | הורסיו פוליאק   |
|                       |                  |                 |                 |
| מכלול טיפול באוכלוסיה | מנהל מכלול       | רחל מועטי       | אביטל גולן      |
|                       | פס"ח             | שרון רואס       | רון קהתי        |
|                       | בריאות           | אלי סעדון       | מירה פורמנקו    |
|                       | שפ"י             | רונית אפרים     | לורנה יפה גבאי  |
|                       | מזכירה           | רעות            |                 |
|                       |                  |                 |                 |
| מכלול הנדסה ותשתיות   | מנהל מכלול       | אנה ליבקין      | גולן דהן        |
|                       | סגן              | איגור           | עינב            |
|                       | בינוי ותשתיות    | איגור           | ברוריה אייזיק   |
|                       | מים וביוב        | מרינה מזכירה    | אלי בן דוד      |
|                       | חשמל             | מוטי ששון       | ארז             |
|                       |                  |                 |                 |

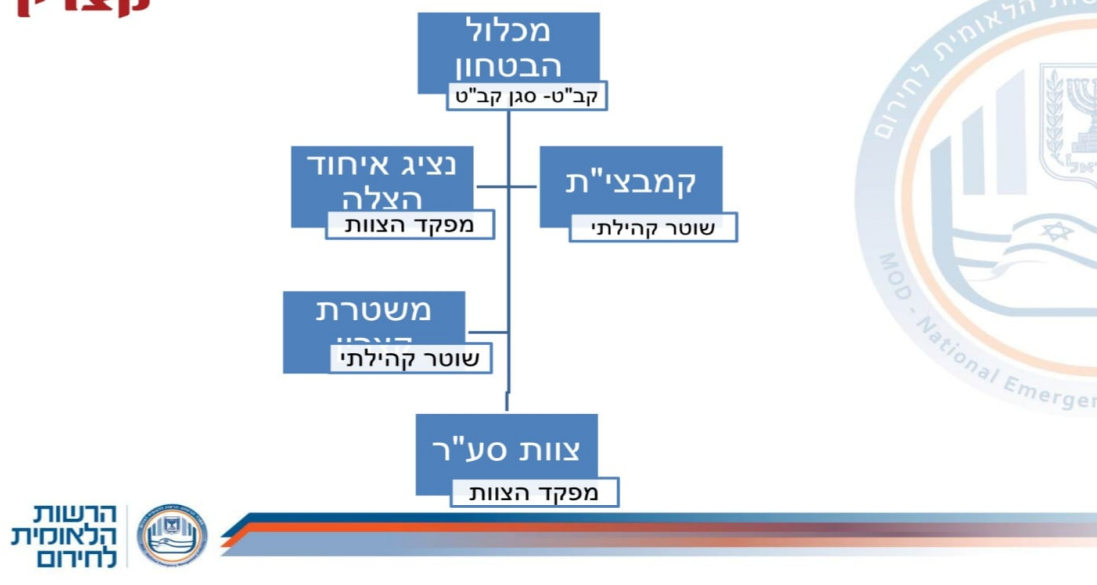
|                            |              |               |                    |
|----------------------------|--------------|---------------|--------------------|
|                            |              |               |                    |
| מכלול לוגיסטיקה ותקשוב     | מנהל מכלול   | אסי קצירו     | חדווה סרוסי        |
|                            | הגנת הסביבה  | דורון חשוב    | אינס גלושקו        |
|                            | משכ"ל / דלק  | שמעון אברהם   | אורן משולמי        |
|                            | תברואה       | רם מקייטן     | משה חן             |
|                            | תקשוב        | י.ד. להב      | אלכס (י.ד. להב)    |
|                            | פקח          | דויד יפה גבאי | סרגיי              |
| כ"א מתנדבים                | מנהל         | חיים אלטיט    |                    |
| חינוך                      | מנהל         | צבי בודנהיימר | אמירה נחום         |
|                            | תחבורה       | יעל אג'ימן    |                    |
|                            | שמרטפיה      | אביבה אטד     | אמירה נחום         |
|                            | מרכז קליטה   | אשטו טרונך    | מנהלת בית ספר גמלא |
| יקל"ר - חמ"ל נתונים ודיווח | מפקד         | רם אוזן       |                    |
|                            | מש"ק התנהגות | אילן דפרוש    | אריאל יוסף         |

## נספח-2:





## עץ מבנה מכלול מבצעים ובטחון



### מקלטים ציבוריים בחלוקה לפי משפחות-קצרין/ דו תכליתיים

שכונת גמלא:

| דו תכלתי | דיירים  | מ"ר | כתובת        | מקלט מס' |   |
|----------|---|-----|--------------|----------|---|
|          | דיירי הדס -<br>2,4,6,8,10,12,14,16,18,20                    | 32  | הדס 20       | 2        | 1 |
|          | דיירי צבעונים -<br>1,3,5,7,9,11,13,15,17,19                 | 32  | משושים 36-38 | 3        | 2 |
|          | דיירי צבעונים -<br>21,23,25,27,2,4,6<br>דיירי ממשושים-40,42 | 32  | צבעונים 4-6  | 4        | 3 |
|          | דיירי חצב - 1-8<br>דיירי משושים - 44,46                     | 32  | החצב 2-6     | 5        | 4 |

|  |   |    |                |          |   |
|--|---|----|----------------|----------|---|
|  | דיירי ליבנה- 1,2,3,4,5,6,8<br>דיירי משושים - 48 | 32 | לבנה -<br>3-1  | <b>6</b> | 5 |
|  | דיירי זוויתן - 17-19<br>דיירי משושים - 52-50    | 32 | זוויתן 19      | <b>7</b> | 6 |
|  | דיירי זוויתן - 1,3,5,7,9,11                     | 32 | זוויתן 3       | <b>8</b> | 7 |
|  | דיירי ערבובת - 4,6,8,10,12<br>דיירי דליות - 35  | 32 | ערבובת<br>8-10 | <b>9</b> | 8 |