

הצהרת נגישות ופרסום הסדרי הנגישות

הקע

כחלק מחוק שוויון לאנשים עם מוגבלות ותקנות הנגישות לשרות, המועצה מפרסמת הצהרת נגישות לאתר האינטרנט וכלל האפליקציות בארגון. בנוסף יפורטו כלל הסדרי הנגישות במועצה:

המועצה רואה חשיבות יתרה בפרסום מידע חיוני עבור בעלי מוגבלות, על מנת לדעת שכל אדם יוכל לצרוך שירותים מונגשים ומותאמים עבורו.

פרסום הסדרי הנגישות והצהרה בהתאם בעל חשיבות גם למועצה כנותנת השירותים, על מנת להגדיל את כמות המשתמשים, וידוע בדבר עמידה בדרישות החוק.

מטרות הצהרת הנגישות ופרסום הסדרי הנגישות:

- 1) להצהרת הנגישות באתר מספר מטרות:
 - א) לאפשר לגולשים בעלי מוגבלויות לקבל מידע מלא על נגישות האתר – רמת נגישות, לאיזה סביבות הפעלה האתר הותאם ובדק ועוד.
 - ב) להכיר את אופן תפעול פונקציות ההנגשה.
 - ג) להכיר מה לא הונגש עקב פטורים טכנולוגיים ואיך ניתן לקבל חלופות נגישות לצריכת המידע הרלוונטי.
 - ד) לאפשר לפנות לארגון לדווח על תקלות נגישות באתר.

- 2) לפרסום הסדרי הנגישות של העסק או הארגון
 - א) להכיר את הסדרי הנגישות של העסק / ארגון
 - ב) להכיר את רכז הנגישות של העסק / ארגון ודרכי הפנייה אליו

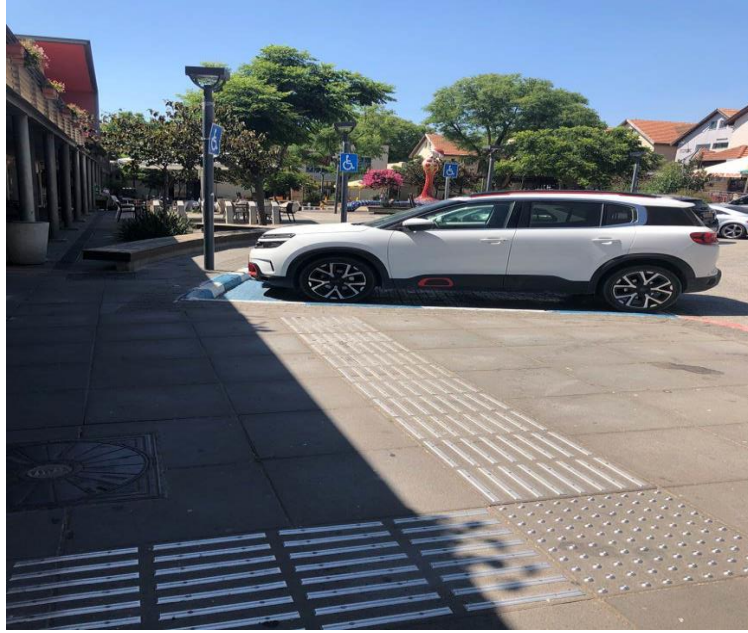
תקנות רלוונטיות ל"הצהרת נגישות" ופרסום הסדרי הנגישות:

- 1) תקנות שוויון זכויות לאנשים עם מוגבלות (התאמות נגישות לשרות), תשע"ג-2013
 - א) סעיף 34 – פרסום התאמות הנגישות שבוצעו בארגון
 - ב) סעיף 35 - התאמות נגישות בשרותי האינטרנט
 - ג) סעיף 57 – פרסום התאמות הנגישות באירועים
 - ד) תקנה 72 - פרסום התאמות הנגישות בשרותי הכשרה, הדרכה ובחינות
 - ה) תקנה 91 – רכז הנגישות

הסדרי הנגישות של המועצה:

א) פירוט הסדרי הנגישות הפיזיים של משרדי הועדה לתכנון ובניה ומחלקת ההנדסה של המועצה המקומית קצרין:

1) חניות נכים ומידע על מיקום חניות לרכב גבוהה – קיימת חניה נגישה כולל פס מוביל אל הדלת הראשית למבנה ואל המעלית, מצפון למבנה המועצה מרחק כ 30 מ' מהמעלית. המעלית חיצונית למבנה:



2) דרכי גישה – מחלקת הנדסה נמצאת בקומה א' של מבנה המועצה, קיימת מעלית חיצונית למבנה, משותפת לבניין המועצה המקומית, ולמחלקת הרווחה. ישנו גם גרם מדרגות במבנה, הכולל מאחז יד (מצד אחד), ובנוסף סימני אזהרה לפני גרם המדרגות ושילוט בהתאם:

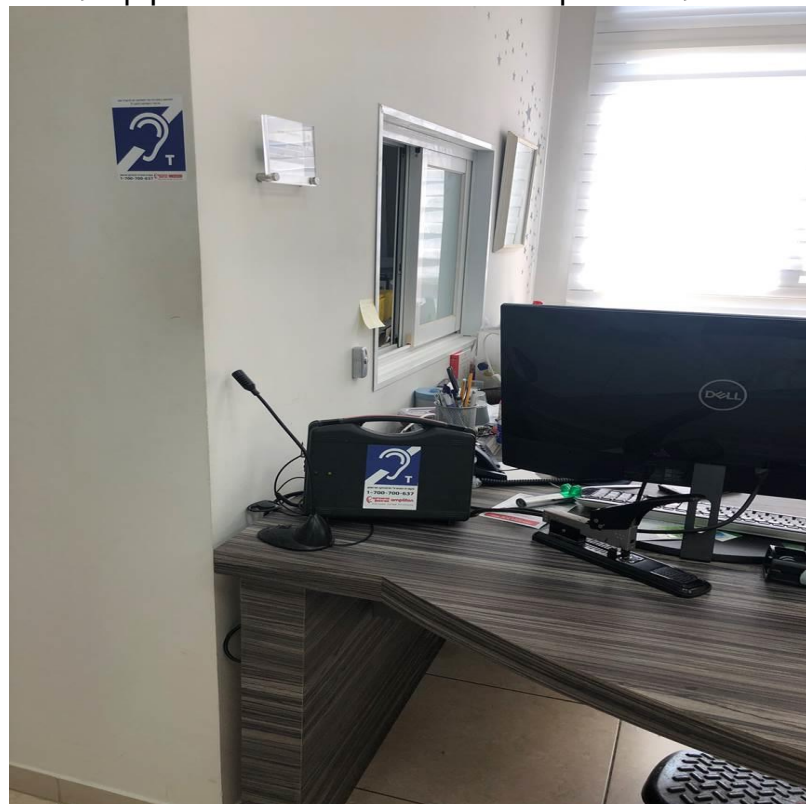




- (3) כניסות - מחלקת הנדסה נמצאת בקומה א' של מבנה המועצה. במבנה ישנו גרם מדרגות פנימי וחיצוני המובילים אל רחבה משותפת בה נמצאת הכניסה למעלית וכן כניסה לקומה א' של מבנה המועצה (כניסה נפרדת למחלקת הרווחה).
- (4) דלפקי קבלה – אין, יש שולחן למזכירת הוועדה.
- (5) קופות - אין
- (6) אזורי המתנה – בתוך מחלקת הנדסה נמצאת פינת ישיבה
- (7) דלפק כניסה / שירות / מודיעין - אין
- (8) שירותי נכים – יש בכל קומה במבנה המועצה תא שירותים נגיש:



11) עזרים טכנולוגיים למוגבלויות שמיעה – בכל קומה של המבנה ישנו מכשיר עזר לשמיעה. במחלקת הנדסה נמצא מכשיר כזה באופן קבוע:



12) עזרים טכנולוגיים למוגבלויות ראייה – במשרד מהנדסת המועצה נמצא מסך טלוויזיה גדול להקרנה של חומרים באופן ברור.
13) דברים מיוחדים כגון שירותים נלווים (הסעדה, מתקני ספורט ופנאי, בתי מלון, שירותי דת וכד') – אין

14) פטורים שהארגון קיבל – אין.

(ב) נגישות המוקד הטלפוני - למחלקת הנדסה אין מוקד טלפוני.

(ג) דרכי התקשרות חלופיות לטלפון (מייל, פקס, SMS, צ'אט וכו') – לכלל עובדי המחלקה יש דוא"ל וכן פקס משותף למחלקה.

(ד) העובדים עברו הדרכות למתן שירות נגיש ללקוחות עם מוגבלויות. הדרכות עובדים לשירות נגיש העובדים במועצה עברו הדרכות לשירות נגיש.

(ה) מידע בפורמטים נגישים, פרסומים נגישים – המועצה תתייחס לכל בקשה שתתקבל לפתחה.

(ו) נהלי שירות נגישים: כגון סיוע במילוי טפסים, חיות שירות, פטור מתור ועוד - המועצה תתייחס לכל בקשה שעומדת לפתחה.

(ז) נגישות אירועים / כנסים – לא רלוונטי לשירות הנדרש.

(ח)

(5) פרטי רכז הנגישות של הארגון – רכזת הנגישות במועצה הינה גב' הילה שניוק

טל': 04-6969677

פקס: 04-6964272

מייל: hilas@qatzrin.muni.il

(6) עדכון הצהרת הנגישות: 05/07/2020